

Взаємопов'язане планування розвитку громад та лісового господарства



Взаємопов'язане
планування розвитку громад
та лісового господарства



Видання здійснене за фінансової підтримки Швейцарської Конфедерації в рамках Швейцарсько-українського проекту розвитку лісового господарства в Закарпатті FORZA.

Зміст публікації може не відповідати офіційній точці зору донора.

Дана публікація може бути перевидана повністю або частково у будь-якій формі з освітньою або іншою неприбутковою метою, без спеціальної згоди власників авторського права, однак із посиланням на джерело. FORZA буде вдячна за надання їм копій публікацій, що використовують дане видання як джерело інформації.



Schweizerische Eidgenossenschaft
Confédération suisse
Confederazione Svizzera
Confederaziun svizra

Швейцарська Конфедерація



ISBN 978-966-2988-44-4

Взаємопов'язане планування розвитку громад та лісового господарства

Практичний посібник

Дана публікація висвітлює процедуру розробки Стратегічного плану розвитку громад на основі природних ресурсів та Плану лісового господарства, підходи та методи залучення громад до планування, законодавчі підстави планування.

Для українських громад, лісівників, громадських організацій та інших зацікавлених осіб.

ISBN 978-966-2988-44-4

© Швейцарсько-український проект розвитку лісового господарства в Закарпатті FORZA, 2011

Автори: А. Вишняк, Н. Волошина, Ю. Дербаль, Л. Лойко, М. Рековець

Дизайн та верстка: М. Андрусь, Т. Сміґа

Автор фотографії на обкладинці: А. Ковальський

Видавництво: друкарня «Фоліант», свідоцтво суб'єкта видавничої справи ІФ №24

Вступ

Перед вами – **практичний посібник «Взаємопов'язане планування розвитку громад та лісового господарства»**. Цей посібник написаний на основі досвіду українських громад і лісгоспів, які стали піонерами стратегічного планування розвитку громади і планування ведення лісового господарства. Сподіваємося, ця книга стане у нагоді всім тим, хто хоче покращити життя у своїх громадах та забезпечити більш ефективно, багатofункціональне і стале ведення лісового господарства.

Для кого і для чого написана ця книга?

Даний посібник розроблений **для українських громад і лісівників, громадських організацій, місцевих органів влади та самоврядування** з тією метою, щоб вони отримали детальну інформацію про важливість планування розвитку громад і природних ресурсів, процедуру та особливості такого планування, отримали знання про те, як залучити зацікавлені сторони до процесу планування і розбудувувати співпрацю з ними і могли застосувати ці знання на практиці.

Структура книги

Цей посібник **складається з двох основних частин:**

I. Стратегічне планування розвитку громад на основі природних ресурсів.

II. Планування ведення лісового господарства на засадах наближеного до природи лісівництва з врахуванням інтересів громад.

У першій частині книги описаний сам підхід стратегічного планування розвитку громади, для чого він і які від нього вигоди звичайним жителям і владі територіальної громади, далі покроково розкрита процедура, від ініціювання розроблення плану до його затвердження сесіями місцевих рад різних рівнів. Окремий підрозділ цієї частини присвячений інформуванню та залученню жителів громади до процесу планування. Кожен крок містить детальні роз'яснення дій, які мають бути зроблені під час планування та поради для учасників цього процесу.

Друга частина присвячена плануванню ведення лісового господарства на засадах наближеного до природи лісівництва з врахуванням інтересів громад. За своєю структурою ця частина подібна до попередньої: вона пояснює мету і особливості та переваги нового підходу планування, вимоги міжнародного і національного законодавства, розкриває процедуру планування в розрізі окремих його етапів. Окремий підрозділ пояснює, як і коли до процесу планування мають бути залучені зацікавлені сторони.

За ходом тексту посібника розміщені таблиці, схеми та врізки-пояснення окремих термінів та понять. Також в посібнику містяться приклади виконання окремих кроків та етапів планування.

Introduction

You hold practical manual “Integral planning of community development and forest management”. This manual is written based on experience of Ukrainian rural communities and state forest enterprises, which pioneered new approaches of strategic community development planning and forest management planning. We hope that this book will be useful to all those, who wants to improve life of their communities and ensure more effective, multifunctional and sustainable forest management.

What and whom for this manual is written?

This manual is developed for Ukrainian communities and foresters, non-governmental and development organizations, local self-governments and state agencies with goal to provide them with detailed information about importance of community and natural resource development planning, as well as with knowledge on how to involve stakeholders to the planning process and build collaboration throughout it, which could be applied in practice.

Structure of the book

This book consists of two main parts:

- I. Community natural resources strategic development planning.
- II. Forest management planning based on close-to-nature silviculture principles and community interests.

In the first part the approach of community strategic development planning is described, its purpose and what benefits it brings to people and authorities of the community. Further on the manual provides information on the step by step of the planning procedure, starting from the planning initiative and ending with the approval of the plan at different level of local governments. Separate subtopic of this part is dedicated to communication with and involvement of community members to the planning process. Each step consists of detailed explanation of actions, which should be taken within the planning process and advices for the participants of this process.

Second part of the book is about forest management planning based on sustainable multifunctional forest management methods and close-to-nature silviculture approaches with inclusion of community interests. Structure of this part is similar to the previous: it describes the purpose and distinctive features of new planning approach, requirements of international and national legislation, explains planning procedure divided by its separate stages. Integral subtopic explains, when and how to involve stakeholders to the planning process.

Text of the manual is supplemented by graphs, schemes and boxes, which explain new terminology and notions. Also along the way there are examples of how some of the steps and stages of planning process were carried out.

Стратегічне планування
розвитку громад
на основі використання
природних ресурсів



ЗМІСТ

ЩО ТАКЕ ПЛАН РОЗВИТКУ ГРОМАДИ І ДЛЯ ЧОГО ВІН ГРОМАДІ?	10
КРОКИ, ЯКІ НЕОБХІДНО ЗДІЙСНИТИ, ЩОБ РОЗРОБИТИ ПЛАН	
<i>Крок перший:</i> інформуємо громаду та формуємо робочу групу	15
<i>Крок другий:</i> збираємо інформацію	19
<i>Крок третій:</i> аналізуємо сильні та слабкі сторони, можливості та загрози розвитку	23
<i>Крок четвертий:</i> визначаємо стратегічні цілі розвитку громади	27
<i>Крок п'ятий:</i> визначаємо операційні цілі	29
<i>Крок шостий:</i> готуємо перший варіант Плану та обговорюємо його в громаді, збираємо та аналізуємо відгуки	31
<i>Крок сьомий:</i> готуємо і представляємо кінцевий варіант Плану	33
<i>Крок восьмий:</i> затверджуємо План на сесіях місцевих рад різних рівнів (рівень населеного пункту, району)	33
Залучення жителів до планування	35

ЩО ТАКЕ ПЛАН РОЗВИТКУ ГРОМАДИ І ДЛЯ ЧОГО ВІН ПОТРІБЕН ГРОМАДІ?

План розвитку громади на основі використання природних ресурсів (далі – ПРГ/ПР) – це **СТРАТЕГІЧНИЙ ПЛАН, РОЗРОБКА ЯКОГО ПЕРЕДБАЧАЄ УЧАСТЬ БАГАТЬОХ СТОРІН**. У такому Плані громада визначає пріоритети розвитку та використання природних ресурсів навколо свого населеного пункту. У даному випадку громада – це група осіб, які проживають на спільній території (міста, селища, села), територіальна громада є базовою адміністративно-територіальною одиницею в країні.

Стратегічна ціль розробки ПРГ/ПР – врахування спільних інтересів людей, які проживають на визначеній території, у питаннях управління природними, у тому числі лісовими, ресурсами.

Важливо, що **населення та всі інші зацікавлені сторони беруть безпосередню участь у розробці плану**, і що громадськість має можливість переглянути План та надати коментарі на різних етапах процесу планування.

Стратегічне планування є процесом визначення громадою цілей її стратегічного розвитку та засобів досягнення цих цілей. Саме узгоджені з громадою стратегічні цілі надають громаді можливість чітко уявити напрями її розвитку, визначають пріоритети і способи використання наявних ресурсів, допомагають у прийнятті рішень і планів, а також дають змогу оцінити результати реалізації стратегічних завдань. На жаль, при діючій системі формування та використання бюджету процес виконання стратегічних планів розвитку є нелегким. Проте підхід, який розглядається у даному посібнику, дає змогу зосередити всі можливі ресурси на виконанні спільно визначених цілей, і в подальшому, при очікуваній децентралізації державної влади і фінансів, стратегічне планування розвитку громад набуде особливого значення.

План розвитку громади потрібен, тому що:

1. План є дороговказом для голови і жителів громади, він зосереджує і координує заходи для досягнення цілей розвитку.

2. План є показником роботи голови села/ селища/ міста.

3. План є для жителів гарантією, що при зміні влади напрями розвитку не зміняться.

4. План є свідченням того, що жителі та голова громади свідомо працюють над її розвитком. Це особливо важливо для міжнародних організацій, донорів, інвесторів та інших зацікавлених сторін, які можуть допомогти громаді фінансово та організаційно.



Донори – організації та фізичні особи, які надають фінансування без вимоги його повернення. Таке фінансування виділяється на соціальні питання та вирішення критичних проблем.

Інвестори – комерційні організації та приватні особи, які вкладають свої кошти у розвиток певного бізнесу з метою отримання прибутку.

5. План є додатковою підставою для виділення коштів із районного та обласного бюджетів на розвиток населеного пункту, тобто на завдання, визначені в плані.

6. ПРГ/ПР є узаконеним громадою підґрунтям для розробки:

- середньострокових програм економічного і соціального розвитку, що мають визначати показники видатків державного і місцевих бюджетів на наступні періоди для досягнення цілей, здійснення яких триває більше одного бюджетного року;

- щорічних програм економічного і соціального розвитку, що визначають послідовні заходи першочергової реалізації ПРГ/ПР та необхідні для цього витрати, які включаються до проекту бюджету на наступний рік.

Хто може ініціювати розроблення Плану розвитку громади?

Ініціювати розроблення Плану може голова або депутати місцевої ради, ініціативна група в селі, місцева громадська організація, яка об'єднує членів територіальної громади, тобто звичайні люди, яким небайдуже, як живе і буде жити село.

Хто може розробити План розвитку громади?

План може розробити робоча група, до якої увійдуть представники основних місцевих зацікавлених сторін: громади, для якої розробляється план, сільської ради, районної влади, лісгоспу та лісництва, служб охорони навколишнього природного середовища та водного господарства, приватного сектора та громадських організацій.

Завдання Плану розвитку громади

Основне завдання ПРГ/ПР – визначити пріоритетні (стратегічні) напрями створення реальних умов для поліпшення добробуту населення, вирішення соціальних проблем на основі більш ефективного використання природних, кліматичних, мінерально-сировинних, гео економічних та людських ресурсів.

Особливості Плану розвитку громади

Головною особливістю Плану розвитку громади на основі використання природних ресурсів є те, що і власне процес планування, і його результат базуються на потребах та перспективних можливостях використання природних ресурсів, що знаходяться навколо населеного пункту: лісів, сільськогосподарських земель, мисливських угідь, водних ресурсів, заповідних територій, корисних копалин.

Природні ресурси відіграють важливу роль при визначенні проблем і потреб жителів, їхніх інтересів у використанні того чи іншого ресурсу (сінокосів, пасовищ, грибів, ягід, трав, деревини, чистої води, місць для пасіки тощо), а також при визначенні основних стратегічних цілей розвитку громади.

Важливим елементом планування є не тільки широке обговорення та залучення жителів громади до планування, а й прийняття рішень щодо результатів планування на основі консенсусу. До того ж громадськість має можливість переглянути план та надати коментарі на різних етапах процесу планування.



Знаходження консенсусу — це прийняття такого рішення, яке схвалюють всі учасники процесу. Термін «консенсус» зазвичай використовується як для позначення процесу прийняття рішення, так і для самого рішення. Метод консенсусу, не схожий на інші методи прийняття рішень (наприклад, голосування, що ґрунтується на думці більшості), використовується в багатьох спільнотах.

Чого вимагають міжнародні документи?

Традиційні методи планування та управління в Україні поступово змінюються під впливом нових вимог національного та міжнародного законодавства. Наприклад, Рамкова конвенція про охорону та сталий розвиток Карпат (2004) і Санкт-Петербурзька Декларація (2005) мають чіткі вимоги щодо:

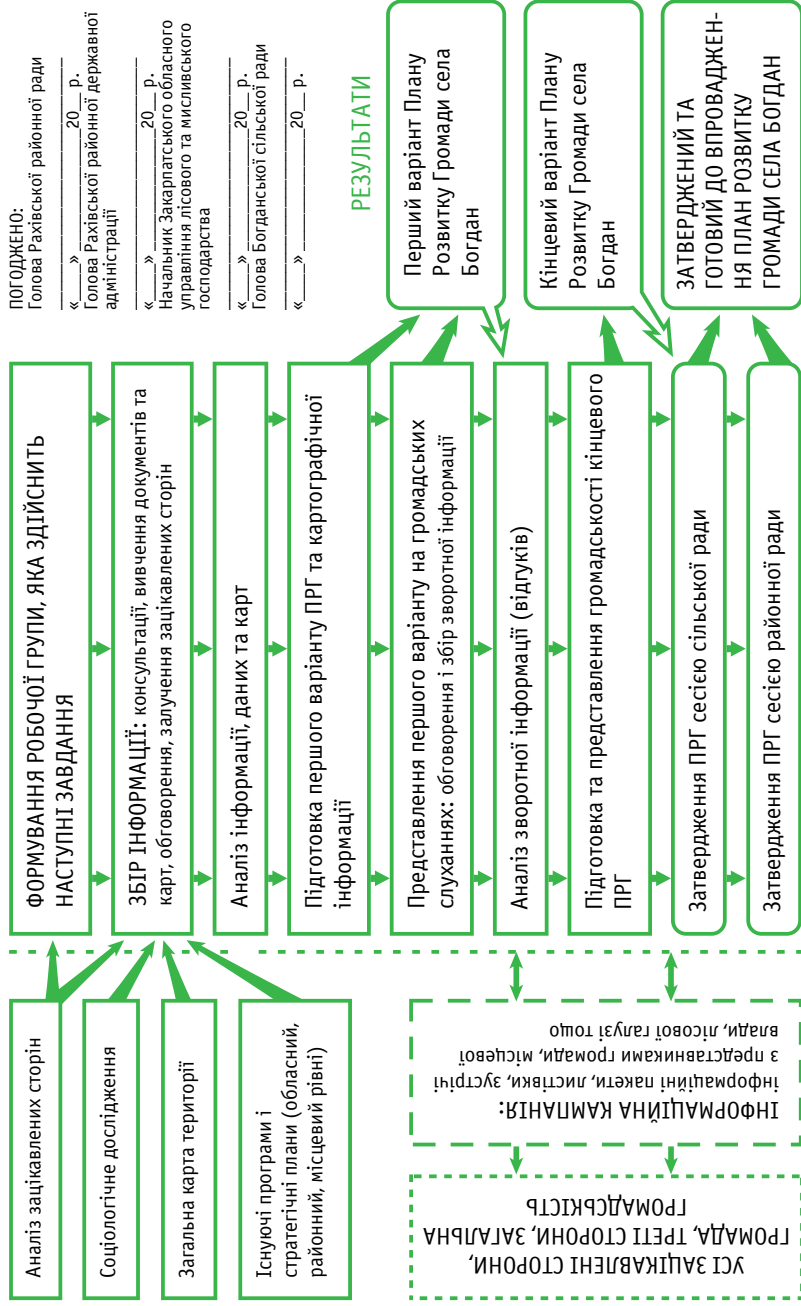
- проведення консультацій між представниками органів влади та місцевим населенням у процесі планування та управління природними ресурсами (тобто передбачена безпосередня участь представників громад) та
- впровадження невиснажливих методів ведення лісового господарства.

Скільки часу потрібно, щоб розробити План розвитку громади?

Як показує досвід, процес розробки ПРГ/ПР займає від 6 до 12 місяців, незалежно від того, мають учасники планування попередній досвід чи роблять це вперше.

МЕТОДОЛІЯ РОЗРОБКИ ПЛАНУ РОЗВИТКУ ГРОМАДИ СЕЛА БОГДАН

ПРОЦЕДУРИ



ПОГОДЖЕНО:

Голова Рахівської районної ради

«__» _____ 20__ р.

Голова Рахівської районної державної адміністрації

«__» _____ 20__ р.

Начальник Закарпатського обласного управління лісового та мисливського господарства

«__» _____ 20__ р.

Голова Богданської сільської ради

«__» _____ 20__ р.

Отже, орган місцевого самоврядування прийняв рішення про розроблення Плану. У рішенні мають бути визначені особи, відповідальні за організацію процесу планування (депутати, члени виконкому, активісти громади).

Із чого почати?

КРОКИ, ЯКІ НЕОБХІДНО ЗДІЙСНИТИ, ЩОБ РОЗРОБИТИ ПЛАН



Крок перший:
інформуємо громаду та створюємо Робочу групу

Починати процес планування і власне створення Робочої групи потрібно з розповсюдження інформації про мету і завдання планування серед мешканців громади та інших зацікавлених сторін.

Інформування може здійснюватись через зустрічі депутатів місцевої ради з громадянами, оголошення та статті в місцевій або районній газеті, на кабельному телебаченні, усні оголошення в установах/організаціях, друковані оголошення в сільраді, на автобусних зупинках, у магазинах, у школі та біля церкви, донесення інформації в «кожну хату», розповсюдження регулярних листівок з новинами, проведення технічних зустрічей, звітування робочої групи щодо процесу планування.

Широке інформування громадськості сприятиме формуванню дієвої Робочої групи і успішності подальших кроків розробки ПРГ/ПР.

Хто може бути членом Робочої групи?

Робоча група (інколи її називають ініціативна група або координаційна група) формується з числа представників територіальної громади і всіх зацікавлених сторін (влади, громадських організацій, релігійних громад, бізнесу, неформальних лідерів громади тощо).

У групі може працювати будь-хто, якщо має знання і досвід у питан-

нях використання природних ресурсів (вівчар, пасічник, землемір, заготівельник грибів та ягід, керівник деревообробного цеху, лісництва або відділення заповідної території, еколог тощо) і/або авторитет у громаді. Головне, щоб учасник робочої групи розумів відповідальність і був готовий вкласти свій час і знання в цю роботу.

Оптимальна кількість учасників робочої групи – 6–8 осіб.

У тому разі, якщо в громаді знайшлося багато охочих взяти участь у плануванні, робочу групу можна розділити на підгрупи. **Не слід позбавляти бажаючих можливості долучитися до планування розвитку громади.**

Коли робоча група сформована, необхідно провести вступну робочу зустріч, щоб ознайомити всіх учасників з метою і завданнями групи. Таку зустріч може провести або голова села, або особа, призначена рішенням органу місцевого самоврядування, або ж група може зібратися самостійно.

На цій же зустрічі учасники мають обрати з-посеред себе керівника – особу, яка буде здійснювати загальне керівництво роботою групи, та секретаря для ведення протоколів та організаційної роботи групи (щоденний зв'язок з учасниками групи), а також розподілити обов'язки та розробити графік роботи та зустрічей.

Робоча група забезпечує процес збору та аналізу інформації для Плану розвитку громади, його розробку, обговорення у громаді та затвердження органом місцевого самоврядування.

На кожному етапі учасники Робочої групи повинні бути максимально відкритими для жителів населеного пункту та зацікавлених сторін, якомога більше обговорювати різні питання Плану, особливо спірні й потенційно конфліктні.



Важливо! При формуванні Робочої групи врахувати принцип гендерно збалансованого підходу (залучення жінок та чоловіків задля забезпечення рівного врахування інтересів та розподілу вигод від упровадження ПРГ/ПР).

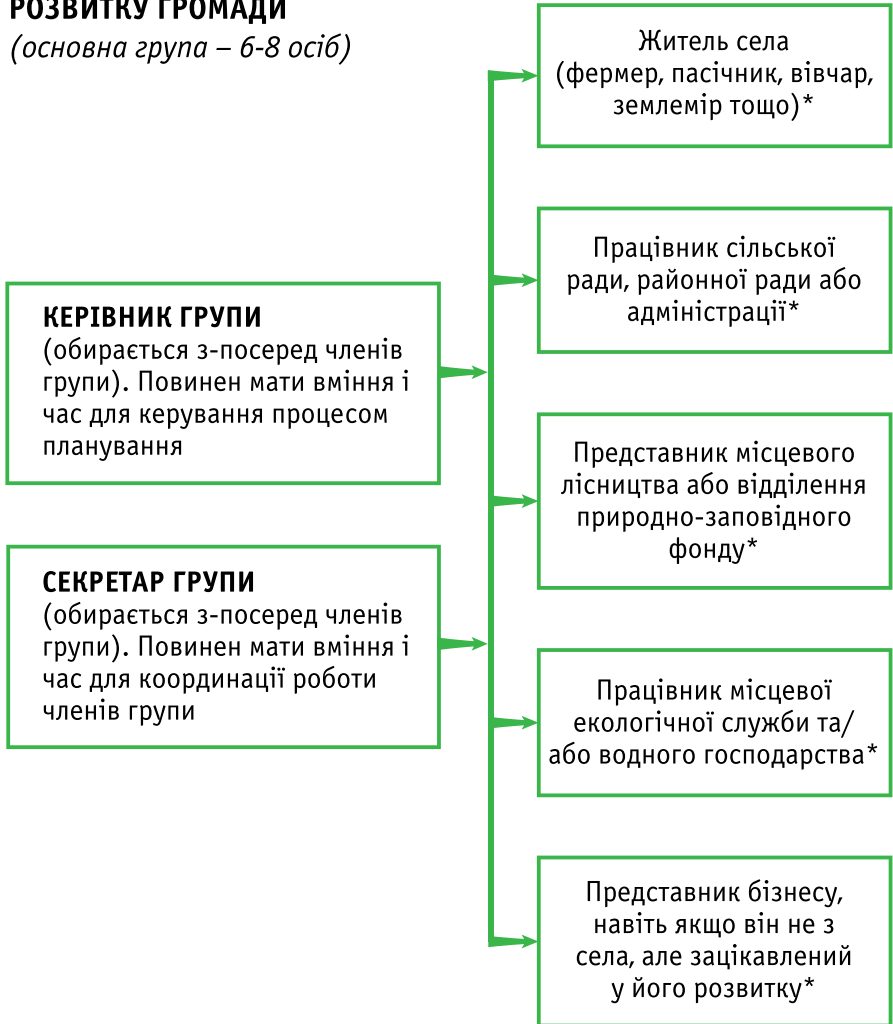


Гендерна рівність – це рівні права та можливості для жінок і чоловіків у суспільстві, рівні умови для їх соціальної та самореалізації, це рівність соціальних ролей чоловіків та жінок, однакові умови праці та можливості для розвитку і участі у громадській діяльності. Гендерна рівність – це невід'ємна умова всебічного та повноцінного розвитку людини і суспільства.

Схема 1

**ЗРАЗОК СКЛАДУ РОБОЧОЇ
ГРУПИ З РОЗРОБКИ
СТРАТЕГІЧНОГО ПЛАНУ
РОЗВИТКУ ГРОМАДИ**

(основна група – 6-8 осіб)



* Якщо зацікавлених більше, можна сформувати з них тематичну підгрупу



Важливо! Всі залучені до діяльності Робочої групи особи повинні бути зацікавленими та вмотивованими, бути готовими активно працювати та проявляти ініціативу.

Важливим елементом успіху роботи Робочої групи є факт добровільності.



Мотивація – це бажання щось змінити, яке може виникнути внаслідок зовнішнього впливу, коли, наприклад, людина їде в іншу країну і бачить чисті прибрані подвір'я, багато квітів, усміхнених людей, і після повернення вона намагається змінити на краще свій дім, своє село або місто. Внутрішня мотивація виникає внаслідок усвідомлення людиною того, що вона може і повинна змінювати життя навколо себе на краще - для себе, для своїх дітей і рідних, для людей, які живуть поряд, внаслідок чого людина намагається організувати себе і людей навколо себе, об'єднати жителів громади для покращення життя.

Як правило, процес створення та організації діяльності Робочої групи триває від 1 до 2 місяців.



Декілька порад членам Робочої групи

Планування – це спосіб мислення та процес, який триває постійно. План ніколи не буває досконалим або завершеним, тому:

- намагайтеся зробити процес планування простим та добре організованим;
- залучіть до цього процесу якомога більше людей і постійно інформуйте про хід планування широкий загал (дивіться детальніше розділ «Залучення жителів до планування»);
- заохочуйте творчість, інноваційність, уяву – це ефективніше, ніж сліпе слідування етапам планування;
- не розробляйте стратегію без вдумливого розгляду шляхів її реалізації;
- не копіюйте стратегію інших населених пунктів, намагайтеся розробити власну.

Планування саме по собі не є кінцевою метою; це засіб допомоги

громаді цілеспрямовано розвиватися та рухатися вперед.

Враховуючи ці рекомендації, Робоча група – як команда з планування розвитку громади – може на свій розсуд організувати свою роботу, керуючись даним посібником і виконуючи необхідні кроки планування.



Крок другий: збираємо інформацію

Важливим кроком у діяльності Робочої групи є організація процесу збору інформації. Серед інструментів збору інформації найбільш ефективними є аналіз зацікавлених сторін, соціологічне дослідження, збір необхідних статистичних даних, збір інформації про діючі державні, регіональні та місцеві програми, що пов'язані з питаннями розвитку громади та ефективного природокористування.

Цей крок займає 2-3 місяці.

Збір статистичних даних

Насамперед рекомендується зібрати інформацію про громаду та ресурси навколо неї, звернувшись до органу місцевого самоврядування, місцевого управління статистики, управління економіки, місцевого лісгоспу або адміністрації заповідної території тощо, зокрема це інформація про:

- кількість жителів та домогосподарств;
- вікову та статеву структуру, зайнятість (у тому числі за кордоном), національний склад та освітній рівень населення;
- кількість навчальних закладів, дошкільних установ, закладів культури, інших бюджетних установ;
- кількість приватних підприємств, підприємств, організацій та установ різних форм власності;
- фінансово-економічні показники місцевої ради;
- наявні природні ресурси в межах та навколо населеного пункту: структуру земельних ресурсів, лісові площі та сінокоси/пасовища на території лісового фонду, корисні копалини, водні ресурси тощо;

Схема 2

ЗБІР ІНФОРМАЦІЇ ДЛЯ ПЛАНУ



- історичні та архітектурні пам'ятки і споруди, культові споруди, туристичні атракції;
- громадські організації, фонди, товариства тощо.

Наявні програми (державні, обласні, місцеві)

Важливим елементом процесу розробки Плану громади є аналіз існуючих програм державного, обласного та районного рівнів та планів соціально-економічного розвитку, що приймаються органами місцевого самоврядування. Такий аналіз можна проводити разом зі збором основної інформації. Аналіз необхідний, у першу чергу, для координації та інтеграції заходів Плану розвитку громади з іншими діючими програмами та проектами.

Аналіз зацікавлених сторін та визначення на карті громади місць використання природних ресурсів

Для охоплення всіх груп зацікавлених сторін, які в громаді мають відношення до природних ресурсів, після збору основної інформації та аналізу програм/проектів доцільно провести Аналіз зацікавлених сторін.

Аналіз зацікавлених сторін – це визначення груп людей або організацій, що мають певний інтерес до природних ресурсів, їхньої приблизної кількості, характеристики їхніх потреб у природних ресурсах (для власного використання, для заробітку, для працевлаштування, для освітніх цілей тощо).

Робочій групі слід зустрітися з кожною групою зацікавлених сторін для визначення стану, перспектив і проблем цієї групи у сфері користування природними ресурсами.

Під час зустрічей варто використати опитувальник, який дасть змогу всім учасникам зустрічі висловитися і бути відвертими у відповідях.

Робочій групі необхідно мати карту території планування для позначення на ній ділянок, що використовуються різними зацікавленими сторонами або представляють інтерес у майбутньому. Таку карту можна підготувати на основі існуючих картографічних матеріалів, наявних у сільській/селищній/міській або районній раді або ж у лісгоспі чи у земельному відділі райдержадміністрації.

Після зустрічей із зацікавленими сторонами Робоча група повинна проаналізувати інформацію, у тому числі на предмет спільних або конфліктуючих інтересів різних груп. Під час аналізу зацікавлених сторін у громаді можуть визначитися нові учасники Робочої групи, які зможуть долучитися до розроблення Плану.

Соціологічне опитування мешканців

Паралельно з аналізом зацікавлених сторін у громаді можна провести соціологічне опитування мешканців з метою вивчення потреб і пріоритетів, у тому числі у використанні природних ресурсів на рівні домогосподарств. Для правильної організації проведення соціологічного опитування (розробки анкети, визначення вибірки), а також аналізу зібраної інформації рекомендується звернутися до спеціаліста-соціолога (наприклад, спробувати залучити викладачів та студентів вузів). Інтерв'юерами можуть бути учні старших класів та студенти, що проживають у громаді. Під час розробки анкети можна скористатися прикладом, розробленим в рамках проекту FORZA.

Соціологічне опитування надає можливість долучити до процесу планування ширше коло жителів громади і одночасно є джерелом інформації про їх проблеми, потреби, інтереси та бачення розвитку.

Після соціологічного опитування Робоча група або залучений спеціаліст аналізують отримані відповіді.

Дані, результати та рекомендації, отримані з Аналізу зацікавлених сторін та соціологічного опитування, в подальшому використовуються Робочою групою при плануванні розвитку громади.



Декілька порад членам Робочої групи

- Намагайтеся зробити процес збору інформації простим і зрозумілим: розподіліть обов'язки між членами Робочої групи.
- Збір інформації – один із найважливіших етапів планування: від якості зібраної інформації залежатимуть наступні кроки.
- До Аналізу зацікавлених сторін залучіть депутатів сільської ради

(до їхніх обов'язків належить робота з громадянами, вони є офіційними представниками жителів населеного пункту) та/або інших членів громади, які мають бажання взяти участь у проведенні Аналізу.

- Проводьте стільки зустрічей з громадянами, скільки потрібно для хорошого результату, не ігноруйте спілкування з жителями громади.



Крок третій: Аналізуємо сильні та слабкі сторони, можливості та загрози розвитку

Після того, як ви завершили збір інформації, проведіть SWOT-аналіз. Цей крок займає щонайбільше тиждень.

SWOT-аналіз – це аналіз внутрішнього та зовнішнього середовища громади.

SWOT-аналіз складається з визначення сильних (Strength) та слабких сторін (Weakness) внутрішнього середовища, а також можливостей (Opportunities) і загроз (Threats) зовнішнього середовища громади.

Перспективи розвитку територіальної громади села, селища залежать від зовнішніх та внутрішніх факторів. **До внутрішніх факторів належать** трудові ресурси, стан сільського, селищного господарства, соціальна інфраструктура, фінансові ресурси, умови господарської діяльності тощо. Всі вони є внутрішнім середовищем, який поділяється на сильні і слабкі сторони.

До зовнішніх факторів можна віднести, до прикладу, – близькість/віддаленість інших населених пунктів, клімат, економічну ситуацію в районі, області, державі, політичну та економічну ситуацію в сусідніх державах тощо. Зовнішні фактори відносяться до двох складових зовнішнього середовища: можливостей розвитку і загроз.

Методологія SWOT-аналізу передбачає спочатку виявлення сильних і слабких сторін, можливостей і загроз, після цього встановлення зв'язків між ними, які в подальшому можуть бути використані для формулювання стратегічних напрямів розвитку громади.

Внутрішнє середовище громади (внутрішні фактори і ресурси)	
Сильні сторони	Слабкі сторони
Зовнішнє середовище громади (зовнішні фактори і потенціал)	
Можливості <i>(визначаються з урахуванням не тільки сильних, а й слабких сторін громади, див. врізку)</i>	Загрози



Можливості та загрози розвитку повинні визначатися, виходячи з поточної або потенційної ситуації зовнішнього середовища громади. При цьому і можливості і загрози повинні враховувати і сильні і слабкі сторони внутрішнього середовища громади. Наприклад, слабка сторона «Відсутність інфраструктури та дорожнього доступу до лісів» може стати основою для визначення такої можливості розвитку, як «розвиток екологічного туризму та спостережень за дикою природою», а сильна сторона: «місцеві жителі їздять на заробітки і покращують свій добробут» може, до прикладу, стати основою загрози «збільшення кількості автомобілів у громаді, підвищення шуму і загазованості, аварій на дорогах і неможливість розвитку туризму». Потрібно постійно пам'ятати про пов'язаність сильних та слабких сторін громади.

SWOT-аналіз дозволяє виявити ті галузі та види господарської діяльності, **де населений пункт має значний потенціал розвитку**, а також сформулювати конкретні завдання та дії, які потрібно здійснити для реалізації цього потенціалу. Крім того, він дозволяє з'ясувати, за якими параметрами громада може випереджати своїх конкурентів або відставати від них та що потрібно зробити, щоб підвищити її конкурентоспроможність.

Зазвичай SWOT-аналіз проводять всією Робочою групою; на зустріч можна запросити також якомога більше людей з громади та з зовнішніх організацій.

SWOT-аналіз допомагає відповісти на такі запитання:

- чи використовує громада на повну потужність внутрішні сильні сторони? Якщо не використовує, то які є у громаді потенційні сильні сторони?

- чи впливають слабкі сторони на конкурентоспроможність громади? Які слабкі сторони громади потрібно змінити у першу чергу?

- які можливості дають громаді реальні шанси на розвиток та успіх при правильному використанні природних ресурсів?

- які загрози мають найбільше турбувати громаду і які стратегічні кроки потрібно зробити для подолання цих загроз?

На підставі SWOT-аналізу формуються пріоритетні напрями розвитку.



Декілька порад членам Робочої групи

- Підготуйтеся до SWOT-аналізу заздалегідь – це полегшить роботу в групі.

- Використовуйте дані, отримані під час збору інформації, Аналізу зацікавлених сторін та соціологічного дослідження.

- Не відкидайте думки та ідеї учасників SWOT-аналізу, занотуйте різні пропозиції, навіть якщо вони викликають суперечку.

- При обговоренні конкретних можливостей та загроз враховуйте різноманітні зовнішні фактори.

- Не секрет, що в громадах люди часто мають різні точки зору та судження, часто по-різному бачать перспективи розвитку своєї громади, по-різному оцінюють потенціал громади. Тому фактори, які можуть оцінюватися частиною людей як сильні сторони, іншими людьми можуть оцінюватися як слабкі. Не сперечайтесь навколо таких «неоднозначностей» – просто візьміть їх на замітку.

Приклади сильних та слабких сторін, можливостей та загроз розвитку громади:

Сильні сторони	Слабкі сторони
<ul style="list-style-type: none"> • географічне розташування; • багаті природні ресурси; • сприятливі природно-кліматичні умови; • наявність історико-архітектурних пам'яток або заповідників; • сировина для розвитку промисловості; • середній вік населення; • промислові підприємства; • патріотизм територіальної громади села, селища; • наявність лідерів у селі, селищі. 	<ul style="list-style-type: none"> • недостатньо розвинена інфраструктура; • занедбаність значної частини історико-архітектурних пам'яток; • значний спад промислового виробництва; • віддаленість від головних залізничних магістралей; • незадовільний технічний стан інженерних мереж; • поганий стан сільських, селищних автомобільних шляхів; • наявність екологічно шкідливих виробництв; • недостатній розвиток малого та середнього бізнесу; • спад народжуваності та старіння жителів села, селища; • низький рівень медичного обслуговування та освіти; • низький рівень організації дозвілля молоді; • погіршення стану з охороною правопорядку.
Можливості	Загрози
<ul style="list-style-type: none"> • розвиток малого та середнього бізнесу; • розвиток соціальної політики; • залучення інвестицій; • використання географічного розташування для розвитку туризму; • відновлення історичних пам'яток, як місцевої атракції та елементу розвитку туризму; • запозичення позитивного досвіду розбудови територіальної громади сіл, селищ; • участь у міжнародних програмах та отримання грантів. 	<ul style="list-style-type: none"> • погіршення демографічного стану; • безробіття; • алкоголізм та наркоманія; • зростання злочинності; • економічна нестабільність в Україні; • еміграція; • недосконалість та нестабільність податкового законодавства; • невдале реформування агропромислового комплексу; • погіршення екології; • природні катаклізми.



Крок четвертий: визначаємо стратегічні цілі розвитку громади

Наступним кроком планування (зазвичай після проведення громадських обговорень і проведення ґрунтового SWOT-аналізу) є визначення стратегічних цілей/ стратегії розвитку громади.

Цей крок, як показує практика, займає не менше місяця.

Стратегічними називаються головні, пріоритетні цілі громади. Вони визначають шлях, яким рухатиметься громада наступні 5-10 років.

Якщо взяти за приклад окрему людину, то стратегічною ціллю в її житті може бути така ціль: «Отримати магістерську ступінь з екології та екологічної безпеки», або «Збудувати будинок для сім'ї», або «Закінчити середню школу з відзнакою і пройти зовнішнє опитування з балом не менше 190 за кожен предмет». Аналогічно для групи людей – громади, стратегічними цілями мають бути важливі для прогресивного розвитку і покращення життя громади цілі.

Не буває «правильних» або «неправильних» стратегічних цілей. Те, що прийнятне для однієї громади, може бути неприйнятним для іншої. Стратегічні цілі визначаються на основі аналізу внутрішніх та зовнішніх факторів (сильних та слабких якостей, можливостей та загроз), а також на підставі думок громади (отриманих з допомогою аналізу зацікавлених сторін та соціологічного дослідження). Для кожної громади вони свої, тож і стратегічні цілі будуть різні.

В ідеалі **стратегічні цілі мають:**

- чітко вказувати напрям розвитку;
- бути реалістичними;
- бути орієнтованими на результати.

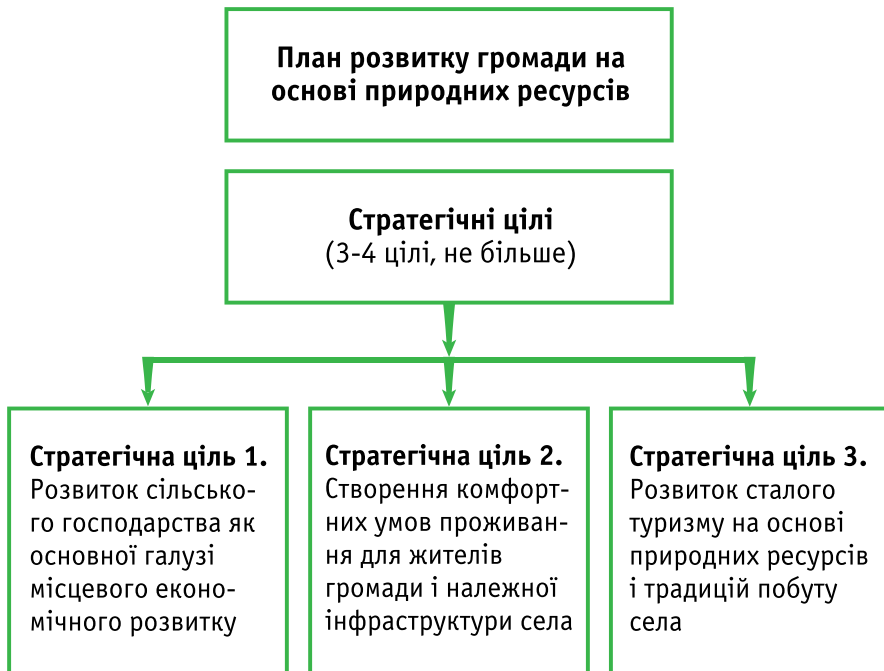


Так, наприклад, після детального аналізу громади с. Богдан Рахівського району Робочою групою було запропоновано такі стратегічні цілі:

- розвиток туризму;
- розвиток лісопереробної галузі;
- розвиток сільського господарства;
- забезпечення комфортних умов проживання для мешканців села.

Схема 3

ПРИКЛАД СТРАТЕГІЧНИХ ЦІЛЕЙ РОЗВИТКУ ГРОМАДИ



Зазвичай стратегічні цілі виглядають досить загальними і далекосяжними. Однак це тільки на перший погляд.

Для їхнього втілення у життя Робочій групі разом із громадою необхідно попрацювати над розробкою операційних цілей.



Крок п'ятий: визначаємо операційні цілі

Після визначення стратегічних цілей вже досить легко визначити операційні цілі, або, як їх прийнято ще називати, завдання. У деяких громадах розробники Плану припускаються помилки, починаючи планування з операційних цілей/завдань, однак вони швидко усвідомлюють, що це приносить лише короточасний успіх.

Визначення операційних цілей займає приблизно місяць.

Операційні цілі, або завдання, розраховані на 1-2 роки, являють собою детальний план досягнення стратегічних цілей. Після визначення цілей потрібно проаналізувати, що необхідно для їхнього виконання.

Тут слушно згадати цікаву давню історію, коли одного разу маршали прийшли до Наполеона з планами нової військової кампанії проти Пруссії або Іспанії. Той мовчки їх вислухав і запитав лише одне: «Скільки коней потрібно для цієї кампанії?». Як з'ясувалося, вони про це не подумали, а наявних коней було недостатньо для успішної реалізації планів.

Це дуже типово. Слід завжди пам'ятати цей приклад при плануванні діяльності й не робити подібних помилок.



До прикладу, для досягнення стратегічної цілі «Розвиток туризму» у с. Богдан Рахівського району Робоча група напрацювала такі операційні цілі/завдання:

1. Розробка і маркування трьох пішохідних туристичних маршрутів.
2. Опис та каталогізація двох наявних мінеральних джерел.
3. Проведення навчання із сільського туризму для початківців.
4. Створення та розвиток діяльності приватних «зелених» садиб.
5. Створення музею місцевого побуту та фольклору.
6. Розвиток народних ремесел (різьбярство, ліжникарство, художня вишивка).

Схема 4.

ПРИКЛАД ОПЕРАЦІЙНИХ ЦІЛЕЙ РОЗВИТКУ ГРОМАДИ





Декілька порад членам Робочої групи

1. Працюючи над розробкою операційних цілей/завдань, пам'ятайте, що для успішного їх досягнення вони мають відповідати таким критеріям (англ. SMART), тобто бути:

- Конкретними (Specific)

Наприклад, операційна ціль «створення туристично-рекреаційного пункту на території села», є конкретною, а ціль «підвищення ефективності використання лісових ресурсів» – не дуже.

- Обчислювальними (Measurable)
- Досяжними (Achievable)
- Орієнтованими на результат (Result-oriented)
- Визначеними у часі (Timed)

2. Під час розробки операційних цілей консультируйтесь з жителями громади, які вже зацікавлені або можуть бути залучені до процесу досягнення цілі.

Операційні цілі та завдання з їх досягнення становлять єдине ціле. Наприклад, операційна ціль «Створення туристичної інфраструктури в селі» не є дуже конкретною, обчислювальною та визначеною в часі, проте саме заходи пояснюють, що буде робитися в рамках цієї цілі, наприклад: «протягом 2012 року організувати в селі роботу інформаційно-туристичного центру», «створити базу даних надавачів туристичних послуг», «створити веб-сторінку туристичних можливостей села», «організувати новий екскурсійний маршрут до бункерів лінії Арпада – до березня 2013 року» і так далі.



Крок шостий: готуємо перший варіант Плану та обговорюємо його в громаді, збираємо та аналізуємо відгуки

Після розробки операційних цілей та завдань доцільно винести на ширше обговорення у громаді напрацьовані стратегічні та операційні

цілі. Для такого обговорення можна використати поради з розділу „Залучення жителів до планування” або організувати Громадські слухання.

Ініціатором проведення останніх може виступити як орган місцевого самоврядування, так й ініціативна група. Механізм організації Громадських слухань прописаний у Законі України «Про місцеве самоврядування». У ході широкого обговорення у громаді можна отримати багато пропозицій щодо шляхів досягнення операційних цілей.

Також для широкого інформування громади перед проведенням громадського обговорення або громадських слухань можна використати методику «кухонних зустрічей», зустрічей у трудових колективах, а при наявності фінансування – розмножити попередній варіант Плану і поширити його серед членів громади. Як показує досвід, великих доповнень на цьому етапі очікувати не слід, але потрібно уважно і ретельно ставитись до всіх зауважень та пропозицій.

Відгуки, ідеї та пропозиції, висловлені під час обговорень, слід проаналізувати та включити до кінцевого варіанта Плану громади, або відхилити з відповідним обґрунтуванням.



Декілька порад членам Робочої групи

- Під час зустрічей і обговорень ви можете отримати неординарні думки і пропозиції. Дуже важливо не втратити їх у процесі обговорення. Записуйте всі думки та ідеї, які будуть висловлювати учасники.
- Під час зустрічей можна знайти і виконавців заходів, наприклад, люди, які вийдуть з певними пропозиціями до Плану, можуть взяти на себе керівну роль у їх виконанні.
- Потрібно активно працювати з громадою, щоб не допустити «вбивства ідей» і щоб громада розуміла важливість і необхідність своєї участі у подальшій реалізації розробленого Плану. Якщо якась висловлена ідея не підходить, потрібно обґрунтовано пояснити, чому її не було включено до Плану.

Отримавши зворотний зв'язок, рекомендації і пропозиції щодо кроків, спрямованих на досягнення операційних та стратегічних цілей, Ро-

боча група може братися до розробки плану заходів.

На цьому етапі рекомендується використати таблицю, що полегшить процес планування:

№ з/п	Операційна ціль/завдання	Кроки для досягнення цілі	Виконавці	Можливі зовнішні перепони	Шляхи їх подолання	Строки виконання



Крок сьомий: готуємо і обговорюємо кінцевий варіант Плану

Для представлення кінцевого варіанта Плану рекомендується ініціювати проведення загальних зборів громади. Організація та проведення такого заходу чітко регламентуються законодавством України про місцеве самоврядування. Бажано організувати розмноження кінцевого варіанту Плану і розповсюдження його серед жителів громади.



Крок восьмий: затверджуємо План на сесіях місцевих рад різних рівнів (рівень населеного пункту, району)

Робоча група готує повний варіант Плану розвитку громади і офіційно подає його до органу місцевого самоврядування на розгляд та затвердження на сесії відповідної ради. Відповідно до Регламенту роботи органу місцевого самоврядування проект Плану подається на розгляд постійних депутатських комісій.

Обов'язково ініціюйте затвердження Плану на сесії районної ради.



Декілька порад членам Робочої групи

- Рекомендуємо вам побувати на засіданнях усіх постійних депутатських комісій, щоб у разі виникнення питань надати депутатам фахову відповідь та роз'яснення, або у разі надходження пропозицій від депутатів взяти їх до уваги.

- На саму сесію бажано підготувати копії Планів відповідно до кількості депутатів.

- Важливо одному із членів Робочої групи виступити на сесії органу місцевого самоврядування та в загальних рисах представити План.

- За можливості рекомендується всім членам Робочої групи бути присутніми на сесії.

Після проведеної величезної роботи ваш План успішно затверджується депутатським корпусом!

Затверджений План є дороговказом розвитку громади – надрукуйте його на плакаті, розвісьте у сільській раді та соціальних закладах, проінформуйте громаду через місцевий (кабельний) телеканал, газету та інші засоби масової інформації. Це важливо, тому що не знаючи про План розвитку, жителі не будуть долучатися до його виконання, і навпаки, якщо постійно інформувати людей, якщо працювати з ними – організувати ініціативні групи, створювати атмосферу прозорості, дружності й активності, люди будуть більше вмотивовані до участі у заходах Плану, щоб зроби́ти свою громаду більш привабливою і успішною.

Залучення жителів до планування

Для чого інформувати громаду про розроблення Плану?

План розвитку громади недостатньо розробити, його треба втілювати в життя. Якщо до процесу розробки Плану залучити жителів і максимально повно інформувати їх про хід розробки Плану, то і до виконання Плану залучити громаду буде легше. План розвитку громади – це не папірець, який буде схований під церату. План розвитку громади має стати об'єднувальною ідеєю для всієї громади. Таким він буде, тільки якщо жителі відчуватимуть себе співавторами Плану розвитку громади.

Залучення жителів села до планування **допомагає запобігти можливим конфліктам** – коли люди знають, про що йдеться, вони не зможуть сказати «а чому ми про це не знали?», коли людей просять висловити свою думку щодо Плану розвитку громади, вони не зможуть сказати «а мене ніхто не питав!».

Інформуйте жителів про всі важливі кроки та результати в процесі планування.

Як інформувати громаду?

Існує безліч методів інформування населення і громадськості. Але які б способи і засоби ви не використовували, головне правило – будьте чесними!

Для інформування громади, залежно від наявних ресурсів, застосуйте різноманітні способи:

- проведення зустрічей в колективах, з жителями вулиці, «кухонних зустрічей», розширених зустрічей тощо;
- розповсюдження інформаційних листків, плакатів;
- пишіть статті в місцеві газети, запросіть місцевих журналістів, у тому числі телевізійних, на зустрічі робочої групи або розширені зустрічі, дайте інтерв'ю або візьміть участь у прямому ефірі телепередачі;
- випустіть місцеву газету, до підготовки якої можна залучити вчителів та учнів старших класів місцевої школи;

- влаштовуйте які-небудь спільні заходи, наприклад, прибирання території села від сміття або облаштування лавиць у парку відпочинку, а після акції обговоріть питання Плану розвитку громади.

Зустрічі/обговорення

Зустрічі та громадські обговорення є важливим інструментом залучення жителів до процесу планування. На таких зустрічах є можливість почути і обговорити критичні питання і проблеми, що турбують людей, і попри те, що існує ризик конфліктних ситуацій, на зустрічах можна одразу «зняти» багато проблемних питань.

Зустрічі можна проводити не тільки з певними групами зацікавлених осіб (до прикладу – збирачами ягід, грибів, мисливцями, власниками тракторів, підприємцями, працівниками бюджетних установ), але й з усіма мешканцями населеного пункту – на вулицях, у мікрорайонах. Це можуть бути навіть «кухонні зустрічі», коли на розмову збираються декілька сусідів у когось на обійсті.

На кожен таку зустріч потрібно виділити по 1,5-2 години.

- Зустріч бажано розпочинати із вступного слова, короткої розповіді про мету та процес розробки Плану розвитку громади.

- Важливо із самого початку акцентувати увагу присутніх на тому, що всі їхні пропозиції будуть використані в узагальненому вигляді як думка всіх учасників даної зустрічі.

- Варто пам'ятати, що досить часто на початку зустрічі учасники звинувачують у всіх проблемах громади діючу владу різних рівнів та різних часів. Тому до учасників зустрічі потрібно донести думку, що розробка Плану розвитку громади дасть змогу зменшити впливи ззовні.

- Під час проведення зустрічі важливо максимально унеможливити виникнення конфліктів.

Під час зустрічі учасникам можна запропонувати намалювати «карту громади», позначивши на ній всі «важливі об'єкти».

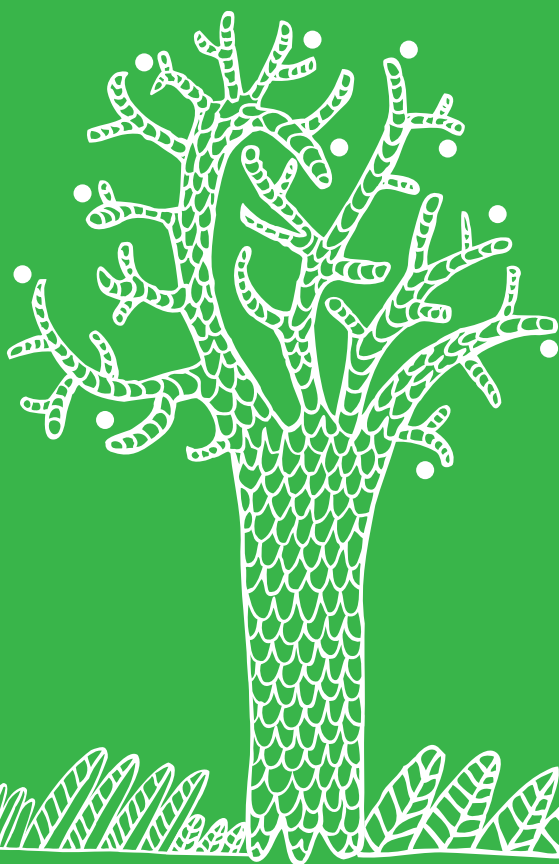
Коли ви обговорюєте бачення майбутнього, позначте на «карті громади» пропозиції, які висловлюють учасники зустрічі.

Досвід показує, що найкраще проводити такі зустрічі у неділю або святкові дні (релігійні свята), у післяобідній час.

ЗАЛУЧЕННЯ ЖИТЕЛІВ ДО ПЛАНУВАННЯ – ЯК?



План ведення лісового
господарства на засадах
наближеного до природи
лісівництва з урахуванням
інтересів громад



ЗМІСТ

ЩО ТАКЕ ПЛАН ЛІСОВОГО ГОСПОДАРСТВА І ДЛЯ ЧОГО ВІН ПОТРІБНИЙ?	43
Що визначає План лісового господарства?	44
Які завдання вирішуються при розробці Плану лісового господарства?	44
МІЖНАРОДНЕ ТА НАЦІОНАЛЬНЕ ЗАКОНОДАВСТВО, ЩО ВИЗНАЧАЄ ПРАВОВІ ОСНОВИ ПЛАНУВАННЯ	46
Чого вимагає міжнародне та національне законодавство?	46
Чим відрізняється планування лісового господарства на засадах наближеного до природи лісівництва від традиційного планування?	47
ОСНОВНІ ЕТАПИ ПЛАНУВАННЯ ЛІСОВОГО ГОСПОДАРСТВА НА ЗАСАДАХ НАБЛИЖЕНОГО ДО ПРИРОДИ ЛІСІВНИЦТВА	49
Послідовність виконання та види основних робіт із планування ведення лісового господарства:	
Етап перший – підготовчі роботи	49
Етап другий – базове лісовпорядкування	50
Етап третій – обговорення та погодження Плану лісового господарства	52

Етап четвертий – затвердження Плану лісового господарства	53
ЯК І КОЛИ МАЮТЬ ЗАЛУЧАТИСЯ ЗАЦІКАВЛЕНІ СТОРОНИ ДО ПЛАНУВАННЯ?	54
ОРГАНІЗАЦІЯ ВИКОНАННЯ ПЛАНУ	56
МОНІТОРИНГ ВИКОНАННЯ ПЛАНУ	57
Використана література	59

Що таке план лісового господарства і для чого він потрібний?

План лісового господарства (офіційна назва – Проект організації і розвитку лісового господарства) є основою ведення лісового господарства кожного постійного лісокористувача та власника лісу незалежно від форми власності.

План лісового господарства розробляється для лісництва, лісгоспу і містить зведені основні показники плану лісництва, а також розробляється для територіального органу лісового господарства в області на 10 років. В Україні розробкою планів займається єдина лісовпорядна організація – Українське державне проектне лісовпорядне виробниче об'єднання ВО «Укрдержліспроект».

Лісовпорядкування проводиться на основі укладеного договору за рахунок коштів державного бюджету – у лісах, що перебувають у державній власності, за кошти місцевого бюджету – у лісах комунальної власності, і за кошти приватних власників – у лісах приватної власності.

План лісового господарства розробляється відповідно до Основних положень організації та розвитку лісового господарства області – стратегії розвитку лісового господарства на певній території.



Основні положення організації та розвитку лісового господарства розробляються для визначення та обґрунтування стратегічних напрямів організації та розвитку лісового господарства на близьку (10 років) та далеку (50 років) перспективу для окремої області або природно-економічного регіону. Цей документ розробляється в період підготовчих робіт до чергового лісовпорядкування і затверджується територіальним органом лісового господарства за погодженням з територіальним органом Міністерства екології та природних ресурсів. Затверджені Основні положення є обов'язковим керівним документом для державних органів управління лісовим господарством усіх рівнів, постійних лісокористувачів та лісовпорядної організації.

Що визначає План лісового господарства?

План лісового господарства – це документ, що визначає:

- основні характеристики і показники лісів та ведення лісового господарства, при цьому виготовляються тематичні лісові карти;
- практичні заходи з охорони, захисту, раціонального використання та розширеного відтворення лісів, а саме:
 - розміри користувань з усіх видів рубок,
 - заходи з лісовідновлення, охорони лісу від пожеж, захисту лісу від шкідників і хвороб, незаконних рубок та інших пошкоджень,
 - заходи з благоустрою та використання угідь в культурно-оздоровчих цілях, для потреб рекреації, туризму та мисливства,
 - заходи з використання угідь і ресурсів побічних користувань: заготівлі сіна, випасання худоби, розміщення пасік, заготівлі дикорослих плодів, горіхів, грибів, ягід, лікарських рослин,
 - місце і час проведення заходів.
- ділянки лісу з туристичними і науково-пізнавальними маршрутами, рекреаційними об'єктами, наявними дорогами;
- ділянки та обсяги влаштування та покращення доріг;
- техніко-економічні розрахунки для планування лісогосподарських робіт і розроблення бюджету.

Які завдання вирішуються в процесі розробки Плану лісового господарства?

У ході розробки Плану лісового господарства лісовпорядна організація спільно з органами лісового господарства та постійними лісокористувачами:

- інформує органи влади та широке коло громадськості про завдання лісовпорядкування, роль лісів та їх стан, використання лісових ресурсів;
- ознайомлює зацікавлені сторони з вимогами нормативно-правових актів України, міжнародних документів щодо лісової сфери, залучення громадськості у процес планування ведення лісового господарства та використання лісових ресурсів;
- накреслює заходи щодо досягнення балансу між економічними, екологічними та соціальними інтересами різних груп користувачів на

принципах сталого ведення лісового господарства та наближеного до природи лісівництва;

- виявляє наявні конфлікти між лісівниками та місцевим населенням, пропонує прийнятні шляхи запобігання цим конфліктам та їх розв'язання;

- забезпечує відкритість та прозорість у прийнятті проектних рішень щодо використання лісових ресурсів, відтворення лісів, їх охорони та захисту;

- виявляє соціально значимі ділянки лісу та їх межі: господарські (місця побічних лісових користувань, сільськогосподарських та мисливських угідь тощо); культурні та релігійні (місця відпочинку та туризму, туристичні маршрути, «святі ліси», джерела, хрести, каплички тощо); історичні (пам'ятки, історичні місця);

- бере до уваги наявні плани розвитку територій (обласні, районні, громад) у частині, що стосується лісів, з метою їх врахування в проектних документах лісовпорядкування;

- застосовує і впроваджує підходи наближеного до природи лісівництва в практику сталого багатофункціонального ведення лісового господарства.

Міжнародне та національне законодавство, що визначає правові основи планування



Стале багатофункціональне ведення лісового господарства – це розуміння лісу як природної екосистеми, яка використовується раціонально, зберігає свою цілісність і самовідновлюваність. Такий підхід ґрунтується на користуванні лісовими ресурсами з урахуванням екологічних, економічних і соціальних вимог.

Господарювання в лісах має гарантувати збереження природного біорізноманіття, підтримку продуктивності, здатність до відновлення, стійкість до негативних впливів.

Таке стале ведення лісового господарства забезпечує виконання лісом тепер та в майбутньому всіх його функцій.

Що передбачає міжнародне та національне законодавство?

Традиційні методи планування, що здійснюються відповідно до Інструкції з впорядкування лісового фонду України, чимдалі піддаються впливу з боку нових вимог міжнародного законодавства.

Правові основи планування сталого багатофункціонального лісового господарства регламентуються міжнародними угодами, до яких приєдналась Україна, нормативно-правовими актами України, а також рекомендаціями, розробленими науковими закладами.

Міжурядові документи, ратифіковані та підписані Україною:

Всеєвропейська стратегія збереження біологічного та ландшафтного різноманіття (1995)

Концепція збереження біологічного різноманіття України (1997)

Конвенція про охорону біологічного різноманіття (1992)

Рамкова конвенція про охорону та сталий розвиток Карпат (2003)

Санкт-Петербурзька декларація (2005)

Законодавчі акти України:

Лісовий кодекс України (2006)

Концепція реформування та розвитку лісового господарства (2006)

Державна програма «Ліси України» на 2010-2015 роки (2009)



До прикладу, Рамкова конвенція про охорону та сталий розвиток Карпат та Санкт-Петербурзька декларація мають чіткі вимоги щодо:

- проведення консультацій між представниками органів влади та місцевим населенням у процесі планування та управління навколишнього природного середовища (тобто передбачена безпосередня участь представників громад) та
 - впровадження невиснажливих методів ведення лісового господарства.
-

Чим відрізняється планування лісового господарства на засадах наближеного до природи лісівництва від традиційного планування?

План лісового господарства на основі наближеного до природи лісівництва на відміну від традиційного:

- визначає довгострокову мету ведення лісового господарства, зокрема формування лісу як цілісної самовідновлюваної екосистеми;
- враховує поділ лісів на категорії відповідно до природних умов та усіх функцій, які вони повинні виконувати;
- містить такі нові поняття, як типи динаміки лісу і типи деревостанів (цільовий чи наближений до цільового, перехідний, віддалений, похідний);
- визначає критерії оптимальності насаджень та схеми їх переформування з метою досягнення оптимальних показників;
- розробляється із залученням представників громад, влади, інших зацікавлених сторін та врахуванням їх пропозицій;
- готується з використанням ГІС-технологій;
- враховує державні, місцеві, локальні туристичні маршрути;
- враховує наявну мережу доріг та транспортну доступність лісів та угідь місцевої громади (сіножаті, пасовища, полонини).



Що передбачають принципи наближеного до природи лісівництва:

- Поступовий перехід від суцільних рубок до вибіркових.
 - Поетапне формування мішаних різновікових лісів на місці одно-вікових однорідних (чистих) деревостанів, шляхом рубок формування і оздоровлення лісів.
 - Відтворення корінних за складом насаджень.
 - Формування лісів, які відповідають лісорослинним умовам, переважно природним шляхом.
 - Застосування природоохоронних технологій лісокористування та відповідної техніки: мобільних канатних установок, колісних тракторів, коней.
 - Розширення мережі лісових доріг.
-

Основні етапи планування лісового господарства на засадах наближеного до природи лісівництва

Ініціює розробку чергового плану постійний лісокористувач або власник лісу. Роботи над Планом лісового господарства починаються за 1-2 роки до початку польових робіт.

Розробка Плану лісового господарства відбувається в чотири етапи:

1. Підготовчі роботи (орієнтовна тривалість 9-12 місяців).
2. Базове лісовпорядкування: польові та камеральні роботи (орієнтовна тривалість 9-12 місяців).
3. Обговорення та погодження Плану лісового господарства із зацікавленими сторонами (орієнтовна тривалість 1-2 місяці).
4. Затвердження Плану лісового господарства.

Послідовність виконання та види основних робіт з планування ведення лісового господарства:



Етап перший – підготовчі роботи

Робочий процес починається з підготовчих робіт, під час яких розробник збирає необхідну інформацію, проводить консультації з працівниками лісового господарства, органами місцевого самоврядування, іншими зацікавленими сторонами.

Підготовчі роботи включають в себе:

- збір геодезичних даних і картографічних матеріалів, вивчення території об'єкта та її організації, підбір і обґрунтування таксаційних та нормативно-довідкових матеріалів;
- вивчення народногосподарського значення і основних функцій, які виконують ліси об'єкта лісовпорядкування, та підготовку пропозицій щодо перегляду категорій лісів;
- проведення консультацій з керівництвом та/або активом сільських

громад, громадськістю, природоохоронними органами та лісгоспами, отримання від них інформації та пропозицій в ході планування ведення лісового господарства;

- вивчення стратегічних планів розвитку громад на основі природних ресурсів з метою їх врахування при плануванні лісового господарства;

- вивчення наявних стратегічних та операційних планів, програм розвитку територій (регіональних, районних) у частині, що стосується лісів;

- підготовка об'єктів (підбір лісових ділянок, закладання пробних площ і т.д.) для колективного тренування інженерно-технічних працівників лісовпорядної організації;

- проведення першої технічної наради для розгляду повноти зібраної інформації, визначення готовності до проведення лісовпорядкування, встановлення переліку технічних і організаційних питань, які потребують вирішення;

- перегляд існуючих категорій лісів та приведення їх у відповідність до Порядку поділу лісів на категорії з врахуванням Планів розвитку громад на основі природних ресурсів;

- складання, розгляд та затвердження Основних положень організації і розвитку лісового господарства.



Етап другий – базове лісовпорядкування

Польові роботи включають:

- проведення першої лісовпорядної наради для визначення особливостей базового лісовпорядкування, основних принципів організації та проектування лісгосподарських заходів;

- колективне тренування інженерів-таксаторів за участі працівників лісгосподарських підприємств, спеціалістів лісовпорядних експедицій з метою їх підготовки і перевірки готовності до проведення польових робіт, отримання навичок з призначення заходів, зважаючи на особливості об'єкта лісовпорядкування;

- інвентаризацію лісів згідно з чинною інструкцією з впорядкування лісів;

- призначення лісогосподарських заходів на засадах сталого багатofункціонального ведення лісового господарства та збереження біорізноманіття;

- проведення другої технічної наради після завершення польових робіт з метою:

- обговорення повноти виконання робіт відповідно до рішень першої лісовпорядної наради;

- ознайомлення зацікавлених сторін та обговорення з ними інформації про сучасний стан лісів;

- врахування пропозицій щодо перспектив розвитку лісового господарства та щодо подальшої камеральної обробки польових матеріалів;

- внесення уточнень до проектування лісогосподарських заходів;

- визначення основних шляхів підвищення продуктивності лісів.



Згідно зі ст. 46 Лісового кодексу України «Лісовпорядкування передбачає:

...3) інвентаризацію лісового фонду України з визначенням породного та вікового складу деревостанів, їх стану, якісних і кількісних характеристик лісових ресурсів;»

Камеральні роботи включають в себе:

- поновлення таксаційної та картографічної баз даних інформацією, отриманою під час польових робіт;

Камеральні роботи – комплекс робіт з обробки й оцінки лісовпорядних даних, зібраних під час польових робіт і виготовлення планово-картографічної документації.

Таксація лісу – всебічна матеріальна оцінка і складання технічної характеристики насадження, визначення його віку, запасу деревини, приросту й об'єму окремих дерев і їх частин.

- обробку інформації та контроль за її достовірністю, отримання повного комплексу документів і матеріалів;

- аналіз характеристики лісового фонду і діяльності лісогосподарського підприємства за звітний період;

- визначення:
 - загальних і щорічних обсягів лісокористування та лісовідновлення;
 - способів рубок;
 - заходів з охорони і захисту лісу;
 - заходів з побічних користувань;
 - обсягів дорожнього і виробничого будівництва, а також візуалізацію мережі туристичних маршрутів та рекреаційних об'єктів тощо;
- підготовку матеріалів до другої лісовпорядної наради та розгляд на ній основних положень Плану лісового господарства та кількісних показників лісового фонду.



Етап третій – обговорення та погодження Плану лісового господарства

Після завершення камеральних робіт лісовпорядники складають проект пояснювальної записки і разом з матеріалами обґрунтування розрахункових лісосік надсилають його на розгляд обласного органу лісового господарства та кожного окремого лісгосподарського підприємства.

Обласний орган лісового господарства у місячний термін розглядає отримані матеріали та погоджує їх в обласному управлінні екології та природних ресурсів.

Після розгляду матеріалів обласний орган лісового господарства разом з лісовпорядною організацією скликають другу лісовпорядну нараду, на якій аналізують кількісні та якісні показники проекту плану ведення лісового господарства, обговорюють розбіжності щодо величини і обґрунтування розрахункових лісосік, запроєктованих видів та обсягів господарських заходів. За результатами наради готується протокол, який направляється до ВО «Укрдержліспроєкт» для внесення змін у матеріали лісовпорядкування та за потреби – до Державного агентства лісових ресурсів України для врегулювання розбіжностей.

Процедура планування завершується внесенням змін та уточнень до пояснювальної записки до Плану лісового господарства, виданням так-

саційних описів, проектних відомостей, планово-картографічних матеріалів та передачею їх постійному лісокористувачу.



Етап четвертий – затвердження Плану лісового господарства

Остаточне затвердження Плану лісового господарства здійснюється за участі і погодження обласного управління навколишнього природного середовища під час засідання лісовпорядної комісії, яка скликається обласним органом лісового господарства.

Результати розгляду Плану лісовпорядною комісією та рішення цієї комісії про його затвердження оформляються протоколом.

Затверджений План лісового господарства є обов'язковим для ведення лісового господарства і щорічного операційного планування лісогосподарських заходів.

Повний цикл лісовпорядних робіт триває до 3 років.

Як і коли мають залучатися зацікавлені сторони до планування?

Громадськість слід залучати на всіх етапах лісовпорядного проектування, складання планів лісового господарства та моніторингу їх впровадження.

Обласний орган лісового господарства, постійні лісокористувачі та лісовпорядна організація через засоби масової інформації, органи державної влади та місцевого самоврядування завчасно доводять до громадськості, сільських громад та всіх зацікавлених сторін інформацію про початок та процедуру робіт з лісовпорядкування.

Зазначені організації ініціюють і організовують проведення спільних зустрічей, нарад з представниками громадськості і природоохоронних організацій, сільських громад, інших зацікавлених сторін.

Консультації з громадськістю проводяться як у формі публічного громадського обговорення (безпосередня форма), так і вивчення громадської думки (опосередкована форма).

Публічне громадське обговорення передбачає організацію та проведення:

- інформаційних семінарів, громадських слухань, зборів, зустрічей, нарад з громадськістю;
- передач на радіо та телебаченні, телефонних «гарячих ліній», Інтернет-повідомлень;

Вивчення громадської думки здійснюється шляхом:

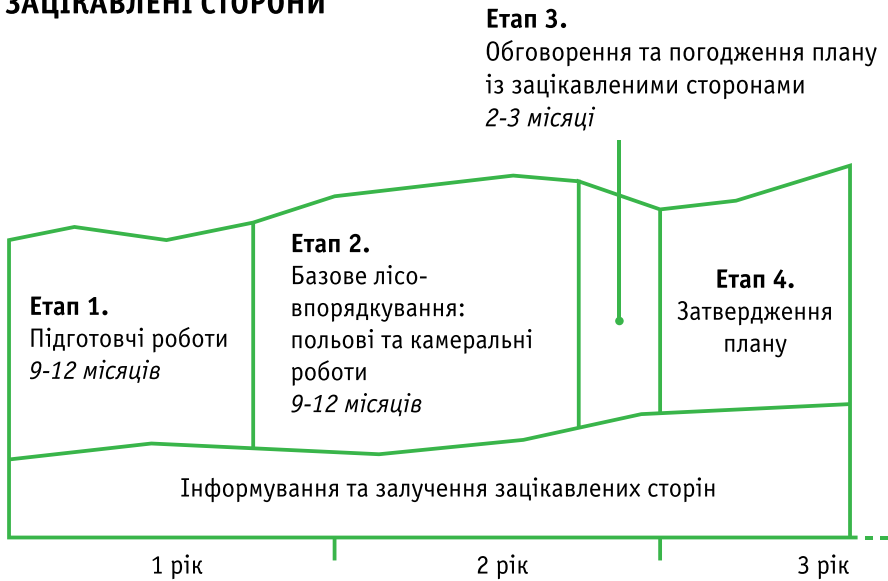
- проведення соціологічних досліджень (опитування, анкетування);
- розміщення інформації у друкованих та електронних засобах масової інформації;
- опрацювання та узагальнення висловлених у зверненнях громадян зауважень та пропозицій.

Під час зустрічей та консультацій проводиться вивчення громадської думки шляхом опитування або анкетування представників зацікавлених сторін. За результатами вивчення громадської думки визначаються перспективні напрями розвитку територій, пріоритети лісогосподарської діяльності.

Зібрані пропозиції зацікавлених сторін систематизуються лісовпорядним органом і остаточно узгоджуються на рівні постійних лісокористувачів та обласного органу лісового господарства. Після цього вони вносяться на розгляд першої технічної наради. Якщо отримані пропозиції не суперечать чинному законодавству з ведення лісового господарства, вони вносяться до протоколу наради і стають складовою частиною Основних положень організації і розвитку лісового господарства області.

Схема 6

ЯК І КОЛИ МАЮТЬ ЗАЛУЧАТИСЯ ЗАЦІКАВЛЕНІ СТОРОНИ



Організація виконання плану

Після затвердження Плану ведення лісового господарства обласний орган лісового господарства та постійні лісокористувачі готують накази про порядок виконання плану та призначають посадових осіб, відповідальних за його здійснення.

На підставі даного плану складаються і затверджуються річні виробничо-фінансові плани окремо для кожної майстерської дільниці та кожного лісництва. Зведений план постійного лісокористувача (лісгоспу) погоджується з обласним органом лісового господарства.

Про результати виконання плану постійний лісокористувач щоквартально звітує обласному органу лісового господарства. Обласний орган лісового господарства, у свою чергу, щоквартально звітує Держлісагентству України.

ВО «Укрдержліспроект» здійснює методичне забезпечення виконання плану, надає консультативну допомогу та, за необхідності, проводить наради за участю постійних користувачів та зацікавлених сторін.

Для фінансового забезпечення виконання запланованих робіт та заходів постійний лісокористувач може залучати, крім коштів державного та місцевого бюджету, додаткові кошти, зокрема від плати за ресурси побічного користування, продажу недеревної сировини та використання інших корисних властивостей лісів, а також кошти інвесторів та міжнародних фондів.

Моніторинг виконання плану

Моніторинг та контроль за виконанням положень Плану лісового господарства здійснюється Державним агентством лісових ресурсів України, лісовпорядними експедиціями, обласними органами лісового господарства і охорони навколишнього природного середовища, представниками громадськості.

ВО «Укрдержліспроєкт» проводить моніторинг та контроль впровадження Плану лісового господарства під час авторського нагляду, що здійснюється згідно зі статтею 46 Лісового кодексу України, розділом 2.8 Інструкції з впорядкування лісового фонду України та Положенням про авторський нагляд.



Моніторинг — це комплексна система спостережень, збору, обробки, систематизації та аналізу інформації про стан лісів, що дає оцінку і прогнозує його зміни, розробляє обґрунтовані рекомендації для прийняття управлінських рішень.

Контроль — це постійне порівняння того, що є, з тим, що було заплановано.

При проведенні авторського нагляду перевіряються та аналізуються:

- стан ведення документації за кожною лісовою ділянкою;
- відповідність виконання робіт та заходів, задекларованих у плані;
- відповідність запроектованих заходів основним напрямам організації і розвитку лісового господарства та економічним умовам діяльності постійних лісокористувачів;
- зміни, що відбуваються в деревостанах, а також вносяться корективи в раніше напрацьовані схеми виконання заходів.

Роботи з авторського нагляду завершуються складанням звіту, який подається постійним лісокористувачам, обласним органам лісового господарства та Державному агентству лісових ресурсів України.

Громадські організації, представники громад проводять громадський контроль за впровадженням Планів лісового господарства згідно зі стат-

тями 95 та 96 Лісового кодексу України та вимогами положень сертифікації лісів. Такий контроль може здійснюватися під час зустрічей, сесій місцевих органів самоврядування, нарад, періодичних слухань з ініціативи зацікавлених сторін (лісгоспу чи громадськості) та за цільовими запитам.

Чинним законодавством не обумовлено частоту та періодичність моніторингу, а отже, ці питання визначаються зацікавленими сторонами на власний розсуд.

Використана література:

1. Лісовий кодекс України, 2006.
2. Державна програма «Ліси України» на 2010-2015 роки.
3. Інструкція з впорядкування лісового фонду України, 2006.
4. Рамкова конвенція про охорону та сталий розвиток Карпат, 2003.
5. Санкт-Петербурзька декларація, 2005.
6. Наближене до природи лісівництво в Українських Карпатах [М. Чернявський, Р. Швіттер, Р. Ковалишин, А. Угрин, В. Феннич, В. Корнієнко, В. Зварич, В. Коржов]. – 2006.
7. Наукові засади ведення сталого лісового господарства в Карпатському регіоні: збірник рекомендацій УкрНДІгірліс. Вип. 3, 2007.
8. М. Черни. Методика разработки лесохозяйственного плана на основе производственной статистической инвентаризации/ М. Черни и др.; Институт исследования лесных экосистем Чешской Республики. 2005.
9. Порадник карпатського лісівника/ [за ред. М. Чернявського та В. Парпана]. – 2008.



Практичний приклад

Нижньобистрівське пілотне лісництво Державного підприємства «Хустське лісове дослідне господарство», Хустський район, Закарпатська область.

Нижній Бистрий став першим в рамках проекту FORZA прикладом партнерства громади та лісництва, що пройшли через процес дворівневого планування. Цілі стратегічного розвитку були сформульовані у Плані розвитку громади (план першого рівня) і відображені та враховані у новому Плані багатофункціонального ведення лісового господарства (плані другого рівня).

Площа лісництва становить 4782 га, кількість залучених членів громади (і таких, які залежать від ведення лісового господарства) – 2400 осіб (715 дворогосподарств).

Стратегічні цілі Плану розвитку громади:

1. Розвиток туризму (сільський туризм, активний туризм, екотуризм)
2. Деревообробка/ створення доданої вартості
3. Покращення інфраструктури та умов проживання громади

Основні пункти Плану багатофункціонального ведення лісового господарства:

1. Формування різновікових мішаних деревостанів
2. Вдосконалення мережі доступу до лісового ресурсу та невиснажлива лісозаготівля
3. Забезпечення місцевої громади паливними дровами
4. Збереження лісів навколо туристичних маршрутів та місць відпочинку туристів
5. Збільшення частки захисних лісів
6. Розвиток мисливського господарства

Головні досягнення партнерства громади та лісництва:

1. Мобілізація громади навколо будівництва берегоукріплювальних споруд з поновлюваного місцевого матеріалу задля захисту від повеней – збудовано 425 метрів дерев'яного берегоукріплення.

2. Підвищення енергоефективності місцевої школи шляхом теплоізоляції вікон та дверей, згодом – вдосконалення системи опалення школи.

3. Експеримент з підвищення ефективності використання паливної деревини у 8 домогосподарствах громади, що надав громаді та іншим зацікавленим сторонам перевірену на практиці інформацію про ефективність різних систем опалення та економію паливної деревини.

4. Розвиток сільського туризму: навчання для місцевих жителів з основ сільського туризму, розвитку власної справи; створено 8 садіб сільського туризму, проведено екологічну сертифікацію 6 садіб, здійснено промоційні заходи, промарковано і встановлено знаки (дороговкази) на 40 кілометрах пішохідних туристичних маршрутів навколо села, збудовано туристично-рекреаційний пункт (на території лісництва).

5. Закладання пробних площ на території лісництва і проведення рубок переформування, досвід передано іншим лісництвам.

Новий метод дворівневого планування супроводжувався багатьма викликами. Лісівники звикли до планування ведення лісового господарства «згори – вниз», без жодних консультацій з місцевим населенням, і тому для них було незвично враховувати інші точки зору на ведення лісового господарства. Місцеве населення, яке до цього часу не мало досвіду участі у плануванні розвитку природних ресурсів, також зіткнулося з пов'язаними з цією участю труднощами. Весь процес тривав довгий час (частково тому, що для всіх це був перший досвід), але привів до покращення взаєморозуміння між сторонами.

Висновки

Загальноприйнятою практикою планування ведення лісового господарства в Україні є розроблення плану на рівні області державною лісовпорядною організацією (Виробниче об'єднання (ВО) «Укрдержліспроєкт» – єдиною в Україні організацією, що робить лісовпорядкування) та спеціалістами лісового господарства. Як і за радянських часів, план ведення лісового господарства розробляється на 10-річний цикл. Відповідальність за виконання плану покладається на лісгосп та обласне управління лісового господарства. Можливість для місцевих громад брати участь у цьому процесі була виключно формальною, зокрема, шляхом присутності голів сільських рад на технічних нарадах.

Швейцарсько-український проект розвитку лісового господарства в Закарпатті FORZA просуває ідею забезпечення ширшого залучення місцевого населення до процесів планування та ведення лісового господарства. Задля цього у співпраці з Закарпатським обласним управлінням лісового та мисливського господарства (далі – ЗОУЛМГ), ВО «Укрдержліспроєкт», районними та сільськими радами, місцевим лісгоспом та лісництвом, управлінням водного господарства, місцевою екологічною службою проект запровадив підхід дворівневого планування у двох пілотних громадах.

Цими пілотними громадами стали села Нижній Бистрий Хустського району та Богдан Рахівського району. Новий підхід дворівневого планування був розроблений в період 2004–2008 років. Ідея полягала в апробації підходу на рівні громади і створенні атмосфери співпраці та навчання серед ключових зацікавлених сторін таким чином, щоб згодом цей досвід був використаний у створенні більш демократичних підходів в українській лісовій політиці.

З допомогою розробленого стратегічного плану громади отримали можливість і повноваження впливати на прийняття рішень щодо господарювання в лісах, які розташовані поблизу їх території. Пріоритети розвитку природних ресурсів, визначені у стратегічному плані, є важливими дороговказами для лісівників, які мають врахувати їх при розробленні операційного (10-річного) плану ведення лісового господарства.

Як результат позитивного досвіду у двох пілотних громадах ЗОУЛМГ прийняло рішення, що за нових умов необхідно забезпечити місцевим громадам можливість взяти участь у процесі планування лісового господарства на наступні 10 років. Додатковим фактором, що вплинув на це рішення, стали вимоги Лісової Опікунської Ради (FSC) із сертифікації щодо належного ведення лісового господарства, яке передбачає консультування з місцевим населенням стосовно питань лісогосподарювання.

На відміну від попередніх засад лісовпорядкування, коли спільні наради відбувалися на рівні області за участю керівників облуправління, лісгоспів та держуправління охорони навколишнього природного середовища, без залучення представників місцевих громад, у 2009 році цей процес проходив вже на рівні районів з обов'язковим запрошенням керівників громад та інших зацікавлених сторін.

Хоча дворівневе планування в Україні ще не є звичною практикою, в країні існує важливий досвід, на основі якого можна його розбудувати. У 10-річному плані ведення лісового господарства Закарпатського обласного управління лісового та мисливського господарства передбачена можливість для більш широкого залучення місцевого населення до планування лісогосподарювання. Важливо, щоб місцеве населення не тільки продовжувало брати активну участь у процесі планування, а й відчувало і відстоювало свої права впливати на прийняття рішень з питань розвитку не тільки своєї громади, а й природних ресурсів навколо неї. При цьому роль працівників лісгоспів та лісництв полягає у підтримці консультаційних процесів, повазі до позиції і думки громад.

Взаємопов'язане планування розвитку громад та лісового господарства

Практичний посібник

Дана публікація висвітлює процедуру розробки Стратегічного плану розвитку громад на основі природних ресурсів та Плану лісового господарства, підходи та методи залучення громад до планування, законодавчі підстави планування.

Для українських громад, лісівників, громадських організацій та інших зацікавлених осіб.

Підписано до друку: лютий 2011 року. Формат видання 210x148. Папір офсетний. Друк офсетний. Гарнітура Officina Sans. Наклад 1500 прим.

© Швейцарсько-український проект розвитку лісового господарства в Закарпатті FORZA

Автори: А. Вишняк, Н. Волошина, Ю. Дербаль, Л. Лойко, М. Рековець

Дизайн та верстка: М. Андрусь, Т. Сміґа

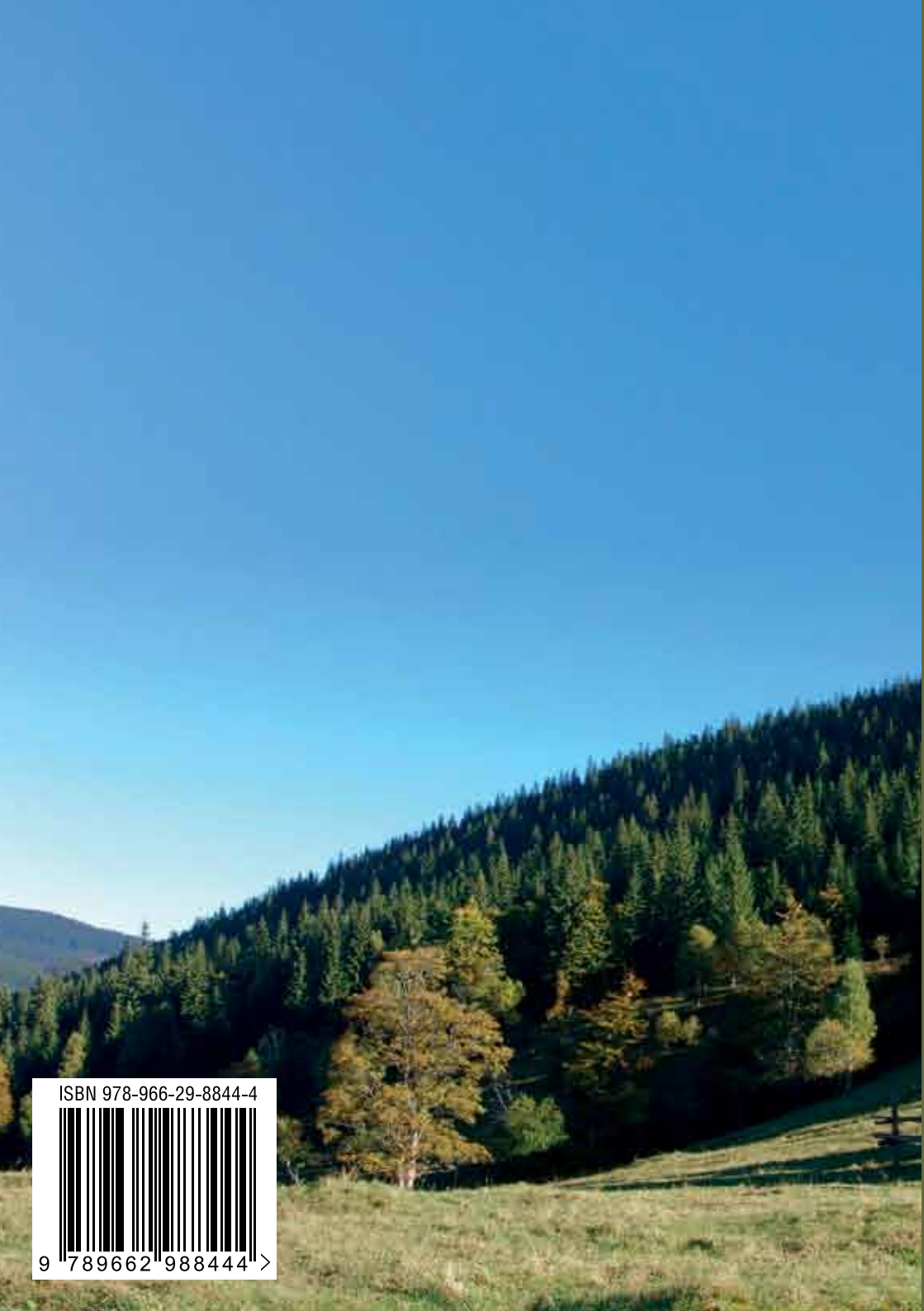
Автор фотографії на обкладинці: А. Ковальський

Видавництво: друкарня «Фоліант»

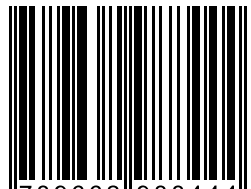
вул. Старозамкова, 2, м. Івано-Франківськ, 76000, тел.: +38 (0342) 50-21-65, 50-91-04

e-mail: foliant.drukarnja@gmail.com, www.foliant.if.ua

Свідоцтво суб'єкта видавничої справи: ІФ №24



ISBN 978-966-29-8844-4



9 789662 988444 >